

ROFA 2005 ULV-Spuittoestel

Gebruiksaanwijzing

Dit toestel is special ontwikkeld voor het gebruik van het onverdunde insecticide Rofa 40 AW-1. Andere insecticiden kunnen ook gebruikt worden maar hiervoor kunnen wij nog geen verantwoordelijkheid nemen gezien de korte ervaring met andere producten.

Toestel kan ideaal ingezet worden bij de bestrijding van vliegende en kruipende insecten in de (intensieve) veehouderij, (voedingsmiddelen en veevoeder) industrie, ziekenhuizen, scholen, openbare gebouwen, kantoren en huizen.

Toestel en bestrijdingsmiddelen altijd veilig achter slot opbergen zodat onbevoegden en kinderen geen toegang hebben.

De geluidsemisatie voor dit toestel bedraagt minder dan 70 dB(A).



MANKAR® Benelux
Dellenparkweg 12
8161 AP Epe (Gld)
Tel (+31) 0578 629978
Mobile (+31) 0651629577
Fax (+31)0842234694
Fax onderdelen: (+31)0578 615579
Email: info@mankar.nl
www.mankar.nl

Veiligheidsmaatregelen:

Draag altijd de wettelijke lichaamsbescherming die voorgeschreven is bij het werken met insecticiden en bestrijdingsmiddellen. De veiligheidsmaatregelen van de bestrijdingsmiddellen fabrikant dienen onder alle omstandigheden opgevolgd te worden.

Bij het vullen van het toestel moet reeds de bescherming gedragen te worden. Morsen dient altijd vermeden te worden. Tijdens het werk niet eten, drinken en/of roken.

Ter bescherming van de gebruiker dient het toestel zover mogelijk van het lichaam gehouden te worden.

Toestel en middelen altijd achter slot en uit de buurt van kinderen en onbevoegden houden.

Na gebruik van het toestel dient dit eerst gereinigd te worden (zie paragraaf reiniging).

Hierna handen en gezicht goed wassen.

Gebruik van het toestel:

Toestel dient tegengesteld aan de looprichting houden (naar achteren gericht). De luchtstroom van de ventilator zorgt ervoor dat de zeer fijne druppeltjes ver weg getransporteerd worden.

Gebruiker en/of andere personen mogen niet in de luchtstroom staan. Het is raadzaam bij het verst verwijderde punt in de ruimte te beginnen en langzaam achterwaarts naar de uitgang te lopen.

Reiniging:

Na elk gebruik het toestel zeer goed reinigen en laten drogen.

Fles uitspoelen met water en vullen met een zeepoplossing van water en ca. 5% afwasmiddel (Dubro, Pril enz.) Toestel aanzetten tot leidingen, ventiel en spuitkop schoon zijn. Na reiniging nogmaals doorspoelen met water en laten drogen.

Nooit met de mond onderdelen droog blazen.

Altijd schoon leidingwater gebruiken. Toestel wegzetten met gesloten ventiel.

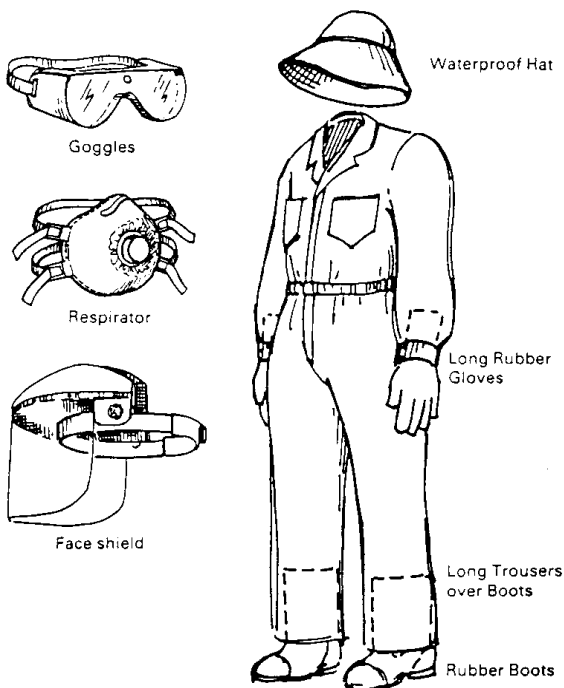
Gebruiksaanwijzing voor de accu:

De accu in het toestel is een onderhoudsvrije loodaccu die door middel van de bijgeleverde automatische lader regelmatig opgeladen dient te worden. De levensduur van de accu hangt sterk af van het regelmatig opladen volgens deze handleiding .

Alvorens u het toestel voor het eerst in gebruik neemt moet de accu volledig worden opgeladen.

De kleine éénpolige stekker van de oplader eerst in de toestelbehuizing steken en hierna de oplader in het stopcontact (220Volt) steken. Na opladen de omgekeerde volgorde aanhouden. Na ca.12 uur heeft de accu haar maximale capaciteit bereikt. Met een volle accu kunt u met het toestel ca. 60 minuten continu werken. Toestel altijd met een volle accu opbergen, anders wordt de levensduur van de accu sterk verkort.

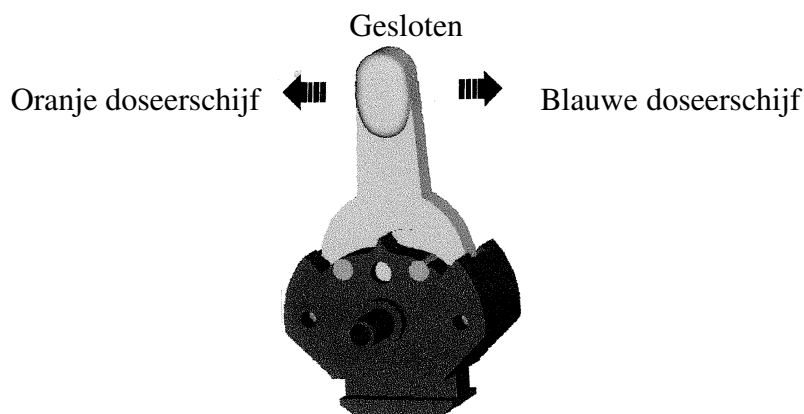
Accubelasting	Laadtijd in uren	Tijdstip van laden
Volledige ontlading	12	onmiddellijk
Bij kort gebruik van toestel	6	onmiddellijk
Bij niet gebruik toestel(opslag)	2	1x per maand



Onderdelen van de ROFA

- Behuizing met handgreep en ventilator
- Rotatieverdeler Mafex
- Preparaathouder (fles) inhoud 500ml
- Accu 12 Volt -2,2 Ah
- Ventiel met doseerschijf , blauw/oranje
- Oplaadapparaat 230/12 Volt -350mA

Ventiel met doseerschijf

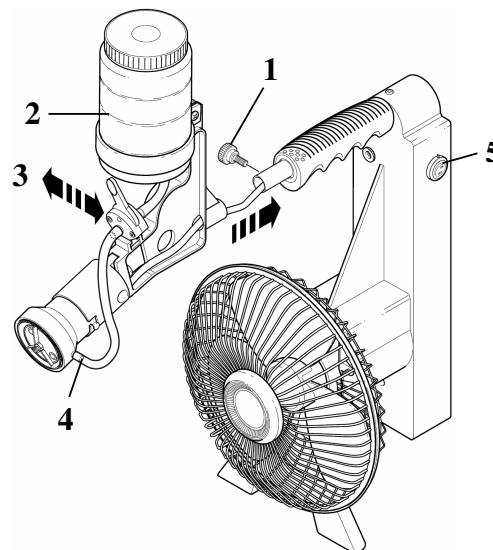


Kleur doseerschijf	Type insect	Hoeveelheid bij 20° C.*	Middel*
Blauw	vliegend	ca. 19 ml/min	Rofa 40 AW 1
Oranje	kruipend	ca. 40 ml/min	Rofa 40 AW 1

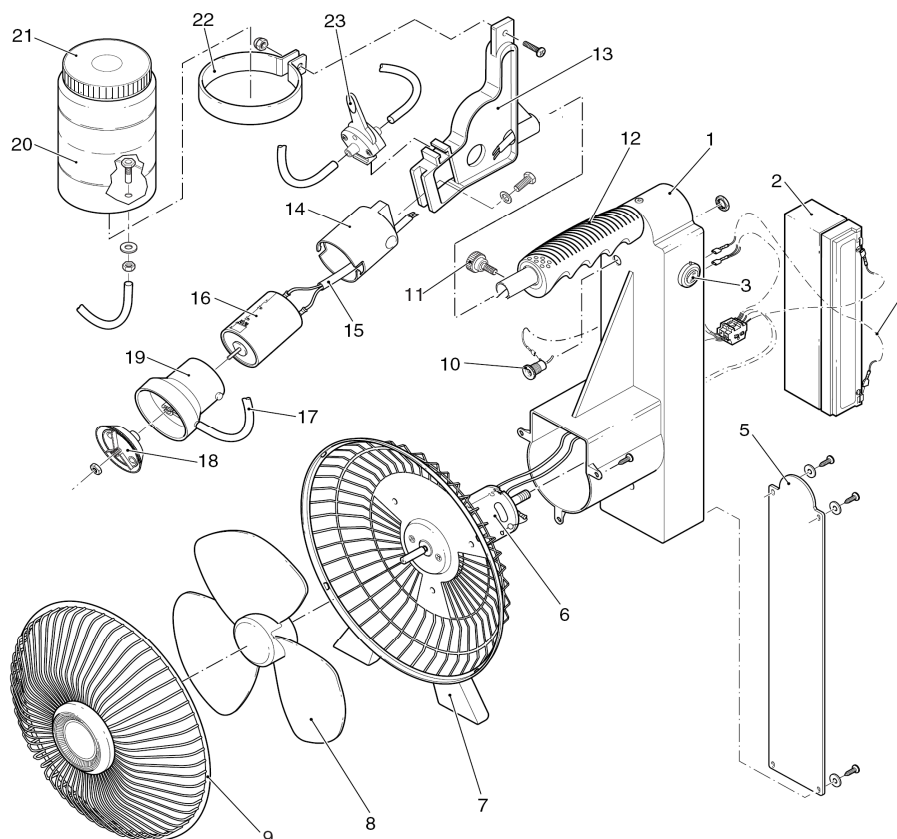
* afhankelijk van viscositeit, andere insecticiden zullen andere waarden opleveren

Montage toestel en voorbereidingen voor het spuiten

1. Ribbelschroef losdraaien en verdeler(spuitkop)drager op het handvat schuiven en met schroef weer vast draaien.
2. Fles met ventiel en slangen op het toestel monteren via bovenzijde fleshouder (ring)
3. Ventiel zijwaarts in daarvoor bestemd profiel schuiven.
4. Slang en op de nippel van de verdeler schuiven.
5. Transportveiligheidsstift uit de schakelaar trekken.
6. Toestel is nu klaar voor gebruik.



Denk eraan de accu altijd volledig op te laden en steeds het toestel goed te reinigen na gebruik!



ROFA toestel compleet Artikel nummer 100717

incl. Accu oplaadapparaat

<u>Item</u>	<u>Part No.</u>	<u>Omschrijving</u>	<u>Item</u>	<u>Part No.</u>	<u>Omschrijving</u>
1	100695	Behuizing ROFA	15	100712	Verdelerkabel ROFA
2	100690	Accu 12 Volt-2,2 Ah	16	100131	Verdelermotor MAFEX / ROFA
3	100350	Aan/Uit schakelaar	17	100703	PVC slang 4 x 2 mm, 18 cm ROFA
4	100710	Accu aansluitkabel ROFA	18	100132	Rotatieschijf MAFEX / ROFA
5	100696	Afdekplaat achterzijde, Alu ROFA	19	100126	Onderstuk verdelerbehuizing MAFEX / ROFA
6	100697	Ventilatormotor ROFA	20	100262	Preparaatfles 500 ml voor MINI-MANTRA / Plus,
7	100698	Achterzijde traliewerk ROFA	21	100261	Deksel voor 500 ml preparaatfles
8	100699	Ventilatorpropellor	22	100706	Ring fleshouder voor 500 ml preparaatfles
9	100700	Voorzijde traliewerk	23	100707	Ventiel met doseerschijf blauw
10	100693	Stekkeraansluiting accukast, d=2,1 mm		100708	Ventiel met doseerschijf oranje
11	100239	Ribbelschroef M 5 x 15 mm		100709	Ventiel met doseerschijf red
12	100714	Handvat met interne stekerverbinding ROFA		100716	Ventiel met doseerschijf blauw/oranje
13	100715	Verdelerdager ROFA	Zonder afbeelding		
14	100139	Bovenstuk verdelerbehuizing ROFA	100694	100694	Accu oplaadapparaat 230-12V, 350 mA ROFA

Mantis garandeert haar toestellen naar de huidige stand van de techniek in onderdelen en arbeidstijd voor een periode van 12 maanden na aankoop. Voor garantie dient u de originele aankoopfactuur te overleggen.

De garantie bestaat naar keuze van de producent uit de levering van nieuwe onderdelen en/of de reparatie hiervan of het verstrekken van een creditnota. Vervangen worden uitsluiten kapotte onderdelen. Indien de producent verlangt het toestel of onderdelen hiervan op te sturen komen de transportkosten hiervan voor rekening van de eigenaar. Transportkosten van de fabriek naar de eigenaar komen voor rekening van de fabrikant.

Foutief gebruik, eigenhandige wijzigingen, reparaties en/of nalatig onderhoud van het toestel vallen buiten de garantie evenals de accu. Mantis neemt geen enkele verantwoording voor het (foutief) gebruik van bestrijdingsmiddelen en/of insecticiden en de eventuele schade die hiervan het gevolg is. Wel voor de constructie en onderdelen van het toestel.

Volg altijd de instructies op van de producent van de bestrijdingsmiddelen.